



マルホンの

HOTで

すまいる

第20号



## 巻頭特集 介護サービス利用について

デイサービスやショートステイなどの介護サービスを既にご利用されている方は増えてきましたが、まだ利用されていない方も多くいらっしゃいます。そこで今回は、実際に利用するにはどのような手続きが必要なのかをご紹介します。(今回は現在介護サービスの利用申請をしている太田市のTさんにお話をお伺いしたので、太田市の手続きの流れをご紹介しますが、他の市町村でも大まかな流れは同じです)

### ☆まずは要介護認定の申請

お住まいの市区町村の窓口で相談しますと、手続きについて教えてくれます。



実際には窓口への相談の数日後に  
・訪問調査(市役所の調査員が自宅へ訪問し本人と家族への聞き取り調査)  
・主治医の意見書(主治医への受診)があります。

### ☆要介護度認定

訪問調査・主治医への受診を終えると、要介護度が判定され、結果が通知されます。

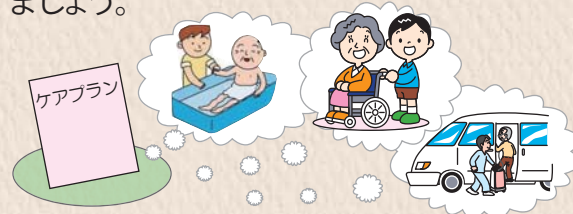
- ・要支援 1・2
- ・要介護 1・2・3・4・5
- ・非該当(自立)

※認定された要介護状態区分に応じて、受けられる介護サービスの種類やサービス費用の上限額(支給限度額)などに違いがあります。

要介護認定の結果が出たら、居宅介護支援事業所に行き、認定結果や生活状況をもとに、今後どのように介護をしていくべきか相談しに行きましょう。

### ☆ケアプランの作成

ご利用者様やご家族の要望をもとに、どんなサービスをどのくらい利用したいかなど、担当のケアマネジャーと相談しながら介護サービスの利用計画を立てましょう。



### ☆サービス提供事業者との契約

ケアプランをもとに、利用したいサービスを提供してくれる事業者との契約をします。

介護サービスの利用の際に酸素吸入が必要な場合には、利用施設への酸素ボンベの配送や器械の設置など、マルホンもお手伝いいたしますので、デイサービスやショートステイの利用が決まりましたら、マルホンへご連絡ください。



はい。  
ショートステイ先への  
器械の設置ですね。  
承知致しました。

お話を伺ったTさんは現在認定結果を待っているそうなので、要介護度認定がまだ分かりませんが、近所のお知り合いの方々とおしゃべりができるデイサービスの利用を希望しているそうです。

いきいき

# HOTさん

群馬県前橋市

相馬 武敏 (83)  
さん



私は30年前に東京に在住していたとき、ある日勤め帰りに突然心筋梗塞を発症し倒れました。幸い附近の方の通報で救急車にて専門病院に搬送され、いろいろ検査をした結果、3本のバイパスを施し一命を取り止めることができました。以後15年ほど普通生活を送って居りましたが、職を辞してから年のせいか都会生活がきつくなり、15年前に前橋に転居し、通院は北関東循環器病院に引き継がれることになりました。

その間、定期検診やら検査入院を繰り返して居りましたが、3年程前より息苦しさを感じるようになりました。2年前に心臓の冠動脈の細くなった部分をカテーテルによりいくらか広げたのですが、症状は一向に改善されず、酸素不足を解消するため担当医師の指示により、HOTのお世話になるようになりました。それでも良くならずさらに精密検査をしたところ、心臓ではなく、若い頃に吸っ

て居たタバコの害により肺が機能不足で、その分心臓に負担がかかり酸素不足を生じていたことがわかりました。そこで現在では酸素の吸入量が屋内で3L/分、外出時は4L/分となり、HOTのおかげで一応安定した生活を送って居ります。

趣味としては書道を教えたり、気ままに書いたり。或いは伊香保切り絵美術館との関係で切り絵をやったりして居りました。83歳の現在、体力と根気がなく、細かい作業はできなくなりましたが、一人暮らしの暇に任せてぼちぼちやっています。運動としては、この四季の自然を感じる環境が好きで、毎日犬

を連れて朝夕近所を散歩しています。一人暮らしなので、三度の食事は面倒ですが、市内に居ります娘が週2回面倒を見てくれています。

HOTに対しては電話をすればすぐ補充してくれますし、定期検査も親切にやってくれますので何の不足もありません。あとは残り少ない人生をのんびりと過ごせれば最高の幸せです。



切り絵



書道は師範の腕前です



# マルちゃん ギャラリー

一年前から酸素が必要となり、遠出が思うようにできなくなってきました。最近赤城山にレンゲツツジの撮影に出かけたとき、東屋



「寸光一の倉沢」 谷川岳

で知らない人達とおしゃべりして、自分が酸素を吸っていることを忘れるほど話しに夢中になっていたことに気づきました。

それ以来、いろいろな場面でも堂々と酸素と仲良く付き合っているようになりました。これからも酸素を背負いながら撮影会に参加したり、畑に出たりして、プラス思考でいこうと思います。



「ふくべの大滝」  
白山スーパー林道

桐生市 森山 貞雄さん(73)の作品(HOT歴2年目)



メディカルケア事業部  
綾部智仁事業部長

当社は神戸市に本社を置き、兵庫県・岡山県を中心に医療ガス・在宅医療事業を展開しております。『人の命を守る』を企業理念に掲げ、『24時間365日』励んでおります。

私自身、阪神・淡路大震災を経験し、この仕事の大切さや社会的役割を再認識し、熱意と誇りを持って日々業務に取り組んでいます。

当社は伝統的にスポーツと文化にも力を入れており、なでしこリーグのINAC神戸レオネッサへの協賛をはじめ、様々なクラブ活動の支援や総勢100名以上の社内ボウリング大会を実施しております。その中でも私がキャプテンを務める剣道



HOTの仲間たち



神戸サンソグループ  
株式会社まんぼう



神戸市民剣道大会で大活躍！

部は全国大会へ出場するなど、ちょっとだけ(?)活躍しています!(…良かったら応援して下さい!!)

(株)マルホン様とは、共にHOT事業を行う同志として、『いつもホンネで語りあえる』お付き合いをさせていただいております。これからもお互いに切磋琢磨し、HOT事業の発展に尽力したいと思います。



阪神・淡路大震災で被災した工場  
平成七年一月

株式会社まんぼうさんプロフィール  
神戸市東灘区魚崎町3丁目2番3号  
TEL. 078-453-2899 FAX. 078-453-0085  
創 立 昭和25年

## コンセントについて

酸素濃縮器や人工呼吸器などの医療機器については器械の電源コードのプラグを壁のコンセント差込口に直接差し込んでお使いください。

節電タップと呼ばれるタイプのコンセントを使用しているご家庭も多いと思いますが、誤ってタップのスイッチを切ってしまうと、器械も止まってしまうします。

器械の配置位置の関係で、どうしても医療機器の電源コードでは長さが足りない場合は、節電スイッチの無いタイプの延長コードをご使用ください。



Vol. 20

頑張ってます！

## HOTな社員



いとう ともや  
伊藤 倫耶

血液型

B型

好きな食べ物 オムライス

嫌いな食べ物 イチゴ

今年の目標 泳げるようになること

こんにちは。伊藤倫耶、25歳、玉村町の出身です。結婚はしていません。

私は中学生の頃からバスケットボールをやっています。今も地元の社会人チームに入っていて続いています。しかし最近サボり気味です。何か新しいスポーツでも始めてみようかと考えています。

入社して4年目になりました。前橋・

西毛地区の液体酸素の配送をしています。「重たいから腰に気をつけてね」と、いつも優しい言葉をかけてもらいながら頑張っています。そんな皆様のために、これからも知識の向上に努め、笑顔と安心を届けたいと思っています。

何か不安なことがありましたらいつでも相談してください。よろしくお願い致します。

## 編集後記

次号から紙面を一新し、気持ちも新たにお届けします！どうぞご期待下さい。

■8月になり、暑さが本格的になってきました。夏の過ごし方は花火やバーベキューなど色々あると思いますが、私は趣味の水泳をして過ごしたいと思います。(えのきだ)

■暑い毎日ですが、熱中症にならないようこまめに水分補給して体調を崩さないよう気を付けて下さい。すまいる編集ご協力いただいた皆様一年間ありがとうございました。(いたがき)

■ここ最近、室内でも熱中症になるという話をよく耳にします。室内にいるからといって油断せず、熱中症対策万全で過ごして下さい。一年という短い間でしたが、スマイル作成に携わって頂いた患者様に感謝申し上げます。(いしぜき)

■毎年この時期になるとブルーベリー狩りにでかけるのが我が家の恒例行事です。今年も4歳になる娘と一緒にでかける予定です。(オカ)

第20号

株式会社マルホン「HOTですまいる」編集委員会 発行責任者：鈴木武  
2014年8月1日発行 群馬県前橋市問屋町2-16-11 TEL. 027-210-7222